

**T.C.  
ESKİŐEHİR  
MİLLİ EĐİTİM MÜDÜRLÜĐÜ**

**AHMET YESEVİ İŐİTME ENGELLİLER OKULU**

**2015/2019 STRATEJİK PLANI**

**Eskiőehir - 2015**



***“EĞİTİMDE FEDA EDİLEBİLECEK TEK BİR FERT DAHİ YOKTUR”***

***Mustafa Kemal ATATÜRK***

## OKUL MÜDÜRÜ SUNUŞU

Stratejik Planlama bir kurumda görev alan her kademedeki kişinin katılımını ve kurum yöneticilerinin desteğini kapsayan çalışmaların tümüdür. Bu anlamda Stratejik planlama; bulunduğumuz konumu bilmemiz ve gelecekte hedeflediğimiz pozisyona gelebilmemiz için bir yol haritasıdır. Yol haritamızı belirlerken takım ruhunu ön planda tutarak ,

-Şu anda neredeyiz?

-Nerede olmayı istiyoruz?

-Gelişmemizi nasıl ölçebiliriz?

-Olmak istediğimiz yere nasıl ulaşabiliriz?

Sorularına cevap aradık ve 2015-2019 yılı okulumuz stratejik planını ortaya çıkarttık.

Elbette planımız zamanın şartlarına göre değişiklik gösterecektir. Çünkü Biz; bölgemizde en iyi eğitim veren, güvenilirliği ile ön plana çıkan bir okul olmak istiyoruz.

Nilgün UÇKUN  
Okul Müdürü

# İÇİNDEKİLER

OKUL MÜDÜRÜ SUNUŞU

İÇİNDEKİLER

KISALTMALAR

TANIMLAR

GİRİŞ

BÖLÜM I: STRATEJİK PLAN HAZIRLIK SÜRECİ

BÖLÜM II: DURUM ANALİZİ

TARİHİ GELİŞİM

YASAL YÜKÜMLÜLÜKLER VE MEVZUAT ANALİZİ

FAALİYET ALANLARI VE SUNULAN HİZMETLER

PAYDAŞ ANALİZİ

KURUM İÇİ VE DIŞI ANALİZ

BÖLÜM III: GELECEĞE YÖNELİM

MİSYON, VİZYON VE TEMEL DEĞERLER

STRATEJİK PLAN GENEL TABLOSU

STRATEJİK AMAÇ, HEDEF VE TEDBİRLER

BÖLÜM IV: MALİYETLENDİRME

BÖLÜM V: İZLEME ve DEĞERLENDİRME

2015-2019 STRATEJİK PLANI BİRİM SORUMLULUKLARI

## KISALTMALAR

AYİEO	A.Yesevi İşitme Engelliler Okulu
Ar-Ge :	Araştırma Geliştirme
EÖHS :	Eğitim ve Öğretim Hizmetleri Sınıfı
FATİH:	Eğitimde Fırsatları Artırma ve Teknolojiyi İyileştirme Hareketi
GZFT :	Güçlü Taraflar, Zayıf Taraflar, Fırsatlar ve Tehditler Analizi
MEBBİS	:Milli Eğitim Bakanlığı Bilişim Sistemleri
MEM :	Millî Eğitim Müdürlüğü
RAM :	Rehberlik ve Araştırma Merkezi
TEOG :	Temel Eğitimden Ortaöğretime Geçiş
THS :	Teknik Hizmetler Sınıfı
VBS :	Veli Bilgilendirme Sistemi
YDS :	Yabancı Dil Sınavı
YHS :	Yardımcı Hizmetler Sınıfı
OGYE :	Okul Gelişim Yönetim Ekibi

## TANIMLAR

**Bütünleştirici eğitim (kaynaştırma eğitimi):** Özel eğitime ihtiyacı olan bireylerin eğitimlerini, destek eğitim hizmetleri de sağlanarak akranlarıyla birlikte resmî veya özel örgün ve yaygın eğitim kurumlarında sürdürmeleri esasına dayanan özel eğitim uygulamaları ifade eder.

**Destek eğitim odası:** Okul ve kurumlarda, yetersizliği olmayan akranlarıyla birlikte aynı sınıfta eğitimlerine devam eden özel eğitime ihtiyacı olan öğrenciler ile üstün yetenekli öğrenciler için özel araç-gereçler ile eğitim materyalleri sağlanarak özel eğitim desteği verilmesi amacıyla açılan odaları ifade eder.

**Devamsızlık:** Özürlü ya da özürsüz olarak okulda bulunmama durumu ifade eder.

**Örgün eğitim:** Belirli yaş grubundaki ve aynı seviyedeki bireylere, amaca göre hazırlanmış programlarla, okul çatısı altında düzenli olarak yapılan eğitimidir. Örgün eğitim; okul öncesi, ilkokul, ortaokul, ortaöğretim ve yükseköğretim kurumlarını kapsadığını ifade eder.

**Özel eğitime ihtiyacı olan bireyler (Özel eğitim gerektiren birey):** Çeşitli nedenlerle, bireysel özellikleri ve eğitim yeterlilikleri açısından akranlarından beklenen düzeyden anlamlı farklılık gösteren bireyi ifade eder.

**Yaygın eğitim:** Örgün eğitim sistemine hiç girmemiş ya da örgün eğitim sisteminin herhangi bir kademesinde bulunan veya bu kademedan ayrılmış ya da bitirmiş bireylere; ilgi, istek ve yetenekleri doğrultusunda ekonomik, toplumsal ve kültürel gelişmelerini sağlayıcı nitelikte çeşitli süre ve düzeylerde hayat boyu yapılan eğitim, öğretim, üretim, rehberlik ve uygulama etkinliklerinin bütünü ifade eder.

## GİRİŞ

Okulumuzun 2015/2019 yılı Stratejik planını oluşturmak için Okul Strateji Planlama Geliştirme ve Yürütme Ekibi kuruldu. Okul çalışanları ile anketler yapıldı. Sonuçlar değerlendirilerek Okulumuz öncelikleri belirlendi. Okulumuzun öncelikleri göz önüne alınarak; okul strateji çalışma grupları Oluşturuldu. Strateji çalışma grupları planlarını hazırladı. Hazırlanan planların uygulanabilirliği ile ilgili diğer gruplarla bilgi alışverişlerinde bulunuldu. Bu Çalışmaların sonucunda Okulumuzun 2015/2019 yılı Stratejik planı ortaya çıktı.

Stratejik Planlama Ekibi

## **BÖLÜM I: STRATEJİK PLAN HAZIRLIK SÜRECİ**

Stratejik Planlamaya İlişkin Usul ve Esaslar Hakkında Yönetmelik gereği hazırlanan 2013/26 sayılı Genelge ile Millî Eğitim Bakanlığı 2015-2019 Stratejik Planı göz önüne alınarak okulumuz stratejik planı çalışmaları başlatılmıştır. Eskişehir Millî Eğitim müdürlüğünün 20/04/2015 tarihli stratejik plan faaliyet takvimine göre çalışmalar başlanıp Ahmet Yesevi İşitme Engelliler İlk-Orta Okulu 2015-2019 Stratejik Planının hazırlanmasında Millî Eğitim Bakanlığı tarafından yayınlanan Stratejik Planı temel alınmış ve aşağıdaki model benimsenmiştir.

### **Durum Analizi**

#### **Hazırlık Programının Oluşturulması**

Stratejik Planlama Yöntem ve Kapsamı

Stratejik Plan Ekip ve Kurulları

Stratejik Planlama İş Takvimi

Tarihi Gelişim

Mevzuat Analizi

Faaliyet Alanları ile Sunulan Hizmetler

Paydaş Analizi

Kurum İçi ve Kurum Dışı Analiz

PEST Analizi

GZFT Analizi

Üst Politika Belgeleri Analizi

Sorun ve Gelişim Alanlarının Belirlenmesi

Stratejik Plan Mimarisinin Belirlenmesi

Vizyonun Belirlenmesi

Misyonun Belirlenmesi

Temel İlke ve Değerlerin Belirlenmesi

Temaların Belirlenmesi

Stratejik Amaçların Belirlenmesi

Stratejik Hedeflerin Belirlenmesi

Performans Göstergelerinin Belirlenmesi

Tedbirlerin Belirlenmesi

#### **Nihai Stratejik Plan**

#### **Performans Programı**

Yıllık performans hedefleri ile faaliyet ve projeler

#### **İzleme ve Değerlendirme**

Faaliyet Raporu

#### **Şekil 1: Ahmet Yesevi İşitme Engelliler İlk-Orta Okulu Stratejik Planlama Modeli**

Ahmet Yesevi İşitme Engelliler İlk-Ortaokulu 2015-2019 Stratejik Planı 3iterature taraması, MEB Stratejik Plan incelemesi, okulumuzda yapılan stratejik plan toplantıları, Millî Eğitim Müdürlüğünün toplantılarda yaptığı öneriler okulumuz durum analizi ile iç ve dış paydaşlarımızın görüşleri ile Milli Eğitim Bakanlığı ve Milli Eğitim Müdürlüğünün katkıları doğrultusunda hazırlanmıştır.

Çalışmalar İl Milli Eğitim Müdürlüğü AR-GE Biriminin koordinesinde yürütülmüştür. Bu bağlamda okulumuz Staratejik Plan Koordinasyon Ekibi ile Okul Staratejik Plan Ekibi oluşturulmuştur.

Tablo 1: Stratejik Plan Koordinasyon Ekibi

Adı Soyadı	Unvanı
Nilgün UÇKUN	Okul Müdürü
Günay ERDOĞAN	Müdür Yardımcısı
Uğur ÇOTUK	Müdür Yardımcısı
Nuh Bülent KARTAL	Rehber Öğretmen
Tuğba AVCI	Öğretmen
Ersin SIRMA	Öğretmen
Aynur AKDEMİR	Öğretmen
Emel Tiftik	Hemşire
Mustafa ŞAHBAZ	Memur
Satu ATEŞ	Okul Aile Birliği Başkanı

İl Millî Eğitim Müdürlüğü okulumuz Stratejik Plan Ekibinde görev alacak üyelere eğitim vermiştir. İç ve dış paydaşların katkılarının alınması amacıyla toplantı ve görüşmeler yapılmış gerekli görüş ve öneriler değerlendirilmiştir. Hazırlık aşamasında ise toplantılar yapılmış bu toplantılarda GZFT Analizi, misyon, vizyon temel değerler, amaçlar ve hedeflerin belirlenmesine yönelik çalışmalar yapılmıştır.



## BÖLÜM II: DURUM ANALİZİ

Kurumumuz amaç ve hedeflerinin geliştirilebilmesi için sahip olunan kaynakların tespiti, güçlü ve zayıf taraflar ile kurumun kontrolü dışındaki olumlu ya da olumsuz gelişmelerin saptanması amacıyla mevcut durum analizi yapılmıştır.

### TARİHİ GELİŞİM

Okulumuz bugün içerisinde öğretim yaptığımız binada 1973-1974 yılında eğitim öğretime başlamıştır. 1987 yılına kadar Sağırılar İlkokulu olarak faaliyete devam etmiştir. 1987 yılında bünyesine sanat okulu kısmı açılmıştır. 1991 yılında İşitme Engelliler Okulu, 1992-1993 öğretim yılında Ahmet Yesevi İlkokulu ve Sanat Ortaokulu olmuştur. Bu isim değişikliğinde 1993 yılının "Dünya Ahmet Yesevi yılı" olması ve büyük Türk düşünürü Hoca Ahmed Yesevi'ye duyulan derin sevgi ve hayranlığın yansımaları etkili olmuştur. 1997-1998 öğretim yılında yapılan değişiklik ile Ahmet Yesevi İşitme Engelliler İlköğretim Okulu adını almıştır.

Okulumuz yatılı- pansiyonlu bir okul olduğundan yemek- yakacak masrafları devlet tarafından karşılanmaktadır. Öğrencilerimizin çoğu kırsal kesimden, çevre il ve ilçelerden gelmektedir. Psikolojik Danışman ve Okul idaresinin çalışmaları doğrultusunda sık sık veli eğitim seminerleri yapılmaktadır. Son 2 yıldır yapılan veli eğitim seminerleri ile velilerimizin %60 ına ulaşabilmekteyiz. Öğrencilerimizi 2 haftada bir ailelerinin yanına göndererek, eğitim ayağımızda veli desteğini sağlamaya çalışmaktayız.

Okulumuzda 2009-2010 eğitim öğretim yılında okul öncesi için öğrenci müracaatı olmadığından ana sınıfı açılmamıştır. Ancak dört öğrencimizin devam ettiği çift engelliler (İşitme+zihin engeli) sınıfımız mevcuttur. 2013/2014 eğitim öğretim yılında otistik özel eğitim sınıfı açılmış olup 2014/2015 eğitim öğretim yılında da özel eğitim anasınıfı ile zihinsel engelliler özel eğitim sınıfı açılmıştır.

2012/2015 eğitim öğretim yılında yapılan faaliyetlerde dereceler elde edilmiştir. 2012 yılında erkek takımında masa tenisi Türkiye birincisi, 2012 atletizm dalında erkeklerde disk atmada Türkiye ikincisi, erkeklerde yüksek atlamada Türkiye üçüncüsü, kızlar 100 m de Türkiye üçüncüsü, kızlar 200 m de Türkiye üçüncüsü olmuştur. 15-16/04/2014 tarihinde Ankara'da yapılan İşitme Engelliler Yıldızlar, Gençler Türkiye Atletizm Şampiyonası'nda Fatma Gül KOÇ disk atma, gülle atma, cirit atmada Türkiye birincisi olmuştur. Ahmet ÇALIŞKAN disk atmada Türkiye birincisi, yüksek atlamada Türkiye ikincisi, cirit atmada Türkiye birincisi, 3000 m de Türkiye birincisi olmuştur. Burak SAĞLAM 400 M Engelli Türkiye birincisi, uzun atlamada Türkiye ikincisi, 800 m de Türkiye üçüncüsü olmuştur. Çağlanur ÇALIŞKANOĞLU disk atma Türkiye üçüncüsü, gülle atmada Türkiye birincisi olmuştur.

Sosyal ve kültürl faaliyetlerde ise 14-17/05/2012 tarihlerinde işitme engelli öğrenciler için 'Hayatımızı Sahneliyoruz' adlı projeye katılım sağlanmıştır. 21-22/05/2014 tarihlerinde 8. Ulusal Özel Eğitim Sporcular Atletizm Şenliği'ne katılım sağlanmıştır. 04-06/05/2015 tarihlerinde 9. Ulusal Özel Eğitim Sporcular Atletizm Şenliği'ne katılım sağlanmıştır.

Tüm okul vellilerine yönelik Eğitimci-Danışman Altuğ GECECİ tarafından İletişim Gerçeği, İletişim Çeşitleri, İnsan Tanıma Sanatı, İletişim ve İkna Stratejileri, Ebeveyn- Çocuk

İlişkisi, İletişimde Bedel ve Beklenti seminerleri verilmiştir.

Okulumuzda öğrencilerimizin bilgilendirilmesi amacıyla Akut, Yeşilay gibi sivil toplum kuruluşlarınca bilgilendirme toplantıları yapılmıştır. Ayrıca Trafik konusunda trafik polisleri tarafından bilgiler verilmiştir. Dış Sağlığı ve Dış Bakımı ile ilgili dış hekimleri tarafından bilgiler verilerek öğrencilerimizin dış kontrolleri yapılmıştır.

2015/2016 eğitim öğretim yılında okulumuzda işitme engelli 5.,6.,7. ve 8. Sınıf öğrencileri için Destekleme ve Yetiştirme Kursu açılmıştır.

## YASAL YÜKÜMLÜLÜKLER VE MEVZUAT ANALİZİ

Yasal Yükümlülük (Görevler)	Dayanak(Kanun, Yönetmelik, Genelge adı ve no'su)
Her Türk çocuğuna iyi bir vatandaş olmak için gerekli temel bilgi, beceri, davranış ve alışkanlıkları kazandırmak; onu milli ahlak anlayışına uygun olarak yetiştirmek	* 1739 sayılı kanununun 23. maddesi, * 222 sayılı kanununun 1. maddesi, * İlköğretim Kurumları Yönetmeliğinin 5. maddesi
Öğrencilere, Atatürk ilke ve inkılâplarını benimsetme; Türkiye Cumhuriyeti Anayasası'na ve demokrasinin ilkelerine, insan hakları, çocuk hakları ve uluslar arası sözleşmelere uygun olarak haklarını kullanma, başkalarının haklarına saygı duyma, görevini yapma ve sorumluluk yüklenebilen birey olma bilincini kazandırmak	* İlköğretim Kurumları Yönetmeliğinin 5. maddesi
Öğrencileri, kendilerine, ailelerine, topluma ve çevreye olumlu katkılar yapan, kendisi, ailesi ve çevresi ile barışık, başkalarıyla iyi ilişkiler kuran, iş birliği içinde çalışan, hoşgörülü ve paylaşmayı bilen, dürüst, erdemli, iyi ve mutlu yurttaşlar olarak yetiştirmek.	* İlköğretim Kurumları Yönetmeliğinin 5. maddesi
Öğrencilere bireysel ve toplumsal sorunları tanıma ve bu sorunlara çözüm yolları arama alışkanlığı kazandırmak	İlköğretim Kurumları Yönetmeliğinin 5. maddesi
Öğrencilerin kendilerini geliştirmelerine, sosyal, kültürel, eğitsel, bilimsel, sportif ve sanatsal etkinliklerle millî kültürü benimsemelerine ve yaymalarına yardımcı olmak.	İlköğretim Kurumları Yönetmeliğinin 5. maddesi
Öğrencilerin becerilerini ve zihinsel çalışmalarını birleştirerek çok yönlü gelişmelerini sağlamak.	İlköğretim Kurumları Yönetmeliğinin 5. maddesi
Öğrencileri derslerde uygulanacak öğretim yöntem ve teknikleriyle sosyal, kültürel ve eğitsel etkinliklerle kendilerini geliştirmelerine ve gerçekleştirmelerine yardımcı olmak	İlköğretim Kurumları Yönetmeliğinin 5. maddesi
Doğayı tanıma, sevme ve koruma, insanın doğaya etkilerinin neler olabileceğine ve bunların sonuçlarının kendisini de etkileyebileceğine ve bir doğa dostu olarak çevreyi her durumda koruma bilincini kazandırmak.	İlköğretim Kurumları Yönetmeliğinin 5. maddesi

Öğrencilerin, sevgi ve iletişimin desteklediği gerçek öğrenme ortamlarında düşünsel becerilerini kazanmalarına, yaratıcı güçlerini ortaya koymalarına ve kullanmalarına yardımcı olmak	İlköğretim Kurumları Yönetmeliğinin 5. maddesi
Öğrencilerin kişisel ve toplumsal araç-gereci, kaynakları ve zamanı verimli kullanmalarını, okuma zevk ve alışkanlığı kazanmalarını sağlamak.	İlköğretim Kurumları Yönetmeliğinin 5. maddesi

## FAALİYET ALANLARI VE SUNULAN HİZMETLER

Faaliyet Alanı - Ürün/Hizmet	
FAALİYET ALANI 1:	EĞİTİM ÖĞRETİM
Ürün/Hizmet 1	Üniversite okul işbirliğinin artırılması
Ürün/Hizmet 2	Öğretmenlere yönelik hizmetiçi eğitim faaliyetlerinin artırılması
Ürün/Hizmet 3	Velilere yönelik aile eğitimi seminerleri düzenlenmesi
Ürün/Hizmet 4	
FAALİYET ALANI 2:	YÖNETİM
Ürün/Hizmet 1	Okul çalışmalarının yönetilmesi
Ürün/Hizmet 2	Eğitimle ilgili mevzuatların uygulanabilirliğinin izlenmesi
Ürün/Hizmet 3	Okul çalışmalarının denetimi
FAALİYET ALANI 3:	BESLENME
Ürün/Hizmet 1	Sağlıklı ve kaliteli yemek hizmetinin denetimi
Ürün/Hizmet 2	Sağlıklı ve dengeli beslenme alışkanlığı kazandırmaya yönelik seminerler düzenlenmesi
Ürün/Hizmet 2	Belirli gün ve haftalar dahilinde yerli malı kullanımını destekleyen organizasyonlar düzenlenmesi
Ürün/Hizmet 3	Okul sağlık personeli tarafından günlük menülerin kontrollerinin yapılması
FAALİYET ALANI 4:	SOSYAL FAALİYETLER
Ürün/Hizmet 1	Kapalı spor alanlarının dizayn edilmesine yönelik çalışmalar yapılması
Ürün/Hizmet 2	Okul dışında resmi, özel kurum ve kuruluşların gerçekleştirdiği spor faaliyetlerinden yararlanılması
Ürün/Hizmet 3	Ders müfredatıyla ilişkilendirilmiş okul gezilerinin düzenlenmesi
Ürün/Hizmet 4	Şehir sınırları dışında kültür gezilerinin düzenlenmesi

## PAYDAŞ ANALİZİ

Eskişehir İşitme Engelliler İlk-Ortaokulunun faaliyetlerinden etkilenen ve etkileyen kişi, grup ve kurumların tespiti yapılmıştır. Belirlenen paydaşlar özelliklerine göre; iç paydaş, dış paydaş, temel ortak, stratejik ortak, çalışan adlarıyla sınıflandırılmıştır. Okul müdürü başta olmak üzere paydaşlarla görüşme ve toplantılar gerçekleştirilmiş; bu toplantılarda beyin fırtınası, nominal grup ve çoklu oylama teknikleri kullanılmıştır. Paydaşların planı izleyebilmesi, şeffaflık sağlanması, planın sahiplenilmesi için ortak bir görüş birliği oluşturulmuştur. Bu toplantılar ve çoklu oylama teknikleri sonucunda stratejik amaçlar ve stratejik hedefler tespit edilmiştir. Temel değerler ve misyon ifadeler oluşturulmuştur.

1. BÖLÜM	2. BÖLÜM			3. BÖLÜM			
PAYDAŞLAR	İÇ PAYDAŞ	DIŞ PAY,	HİZMET ALAN	NEDEN PAYDAŞ	Paydaşın Kurum Faaliyetlerini Etkileme Derecesi	Paydaşın Taleplerine Verilen Önem	Sonuç
					Tam 5" "Çok 4", "Orta 3", "Az 2", "Hiç 1"		
					1,2,3 İzle 4,5 Bilgilendir	1,2,3 Gözet 4,5 Birlikte Çalış	
Veliler		X	X	Doğrudan ve Dolaylı Hizmet Alan	4	4	Bilgilendir, Birlikte çalış
Okul Aile Birliği	X		X	Amaçlarımıza Ulaşmada Destek İçin İş birliği İçinde Olmamız Gereken Kurum	5	5	Bilgilendir, Birlikte çalış
İlçe MEM Müdürlüğü		X		Amaçlarımıza Ulaşmada Destek İçin İş birliği İçinde Olmamız Gereken Kurum	5	5	Bilgilendir, Birlikte çalış
Mahalle Muhtarı		X	X	Amaçlarımıza Ulaşmada Destek İçin İş birliği İçinde Olmamız Gereken Kurum	1	2	İzle, Gözet

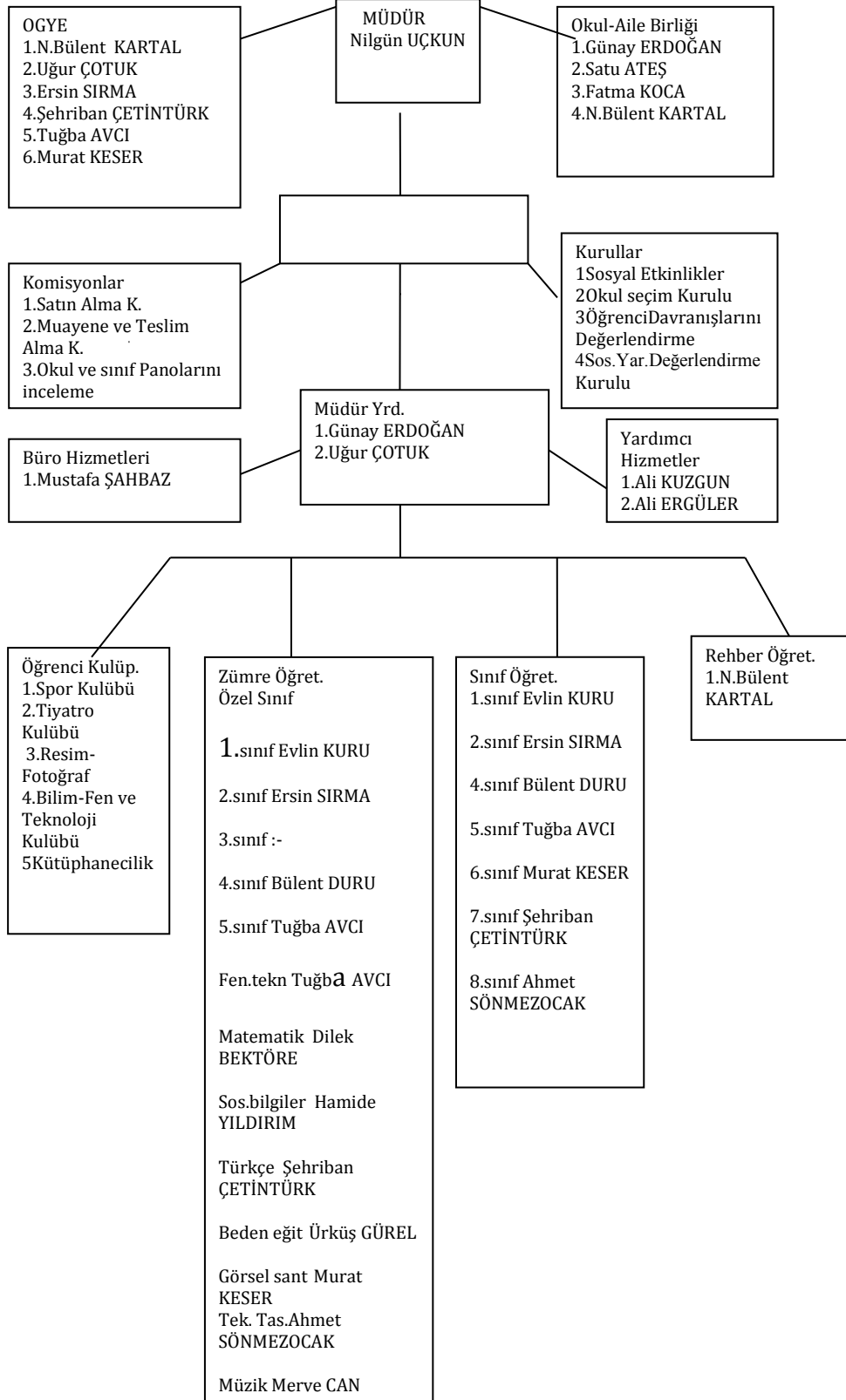
Sağlık Ocağı		X	X	Amaçlarımıza Ulaşmada Destek İçin İş birliği İçinde Olmamız Gereken Kurum	2	4	İzle, Birlikte Çalış
SBS' ye Girecek Öğrenciler	X		X	Okul Başarımızda Öncelikli Grup	5	5	Bilgilendir, Birlikte Çalış
1.Sınıf Öğrencileri	X		X	Okul Tanıtımında Öncelikli Grup	5	5	Bilgilendir, Birlikte Çalış
Diğer Öğrenciler	X		X	Varoluş gerekçemiz	5	4	Bilgilendir, Birlikte Çalış
1. BÖLÜM	2. BÖLÜM			3. BÖLÜM			
PAYDAŞLAR	İÇ PAYDAŞ	DIŞ PAY,	HİZMET ALAN	NEDEN PAYDAŞ	Paydaşın Kurum Faaliyetlerini Etkileme Derecesi	Paydaşın Taleplerine Verilen Önem	Sonuç
					Tam 5" "Çok 4", "Orta 3", "Az 2", "Hiç 1"		
					1,2,3 İzle 4,5 Bilgilendir	1,2,3 Gözet 4,5 Birlikte Çalış	
Rehberlik ve Araştırma Merkezi		X		Öğrenci yönlendiren ve yönlendirilen kurum	5	5	Bilgilendir, İzle, Birlikte Çalış
Üniversite		X	X	Amaçlarımıza Ulaşmada Destek İçin İş birliği İçinde Olmamız Gereken Kurum	4	4	Bilgilendir, İzle, Birlikte Çalış
Tepebaşı Belediyesi		X		Amaçlarımıza Ulaşmada Destek İçin İş birliği İçinde Olmamız Gereken Kurum	5	5	Bilgilendir, İzle, Birlikte Çalış

4. BÖLÜM				
Paydaş Adı (Bir önceki çalışmadan alınacaktır.)	Etki-Önem Derecesi (Bir Önceki çalışmanın son sütunundan alınacaktır.)	Paydaş Görüşü Alma Yöntemi	Görüş Alacak Birim-Kişi	Görüş Alınma Süresi
Veliler	4	Toplantı Anket Odak Grup Çalışması	Anne Baba	Eğitim öğretim süresi boyunca
Okul Aile Birliği	5	Toplantı	Okul Aile Birliği üyeleri	Eğitim öğretim süresi boyunca
İlçe MEM	5	Yüzyüze Görüşme	Özel Eğitim Ve Rehberlik	Eğitim öğretim süresi boyunca
Mahalle Muhtarı	2	Yüzyüze Görüşme	Mahalle Muhtarı	Eğitim öğretim süresi boyunca
Sağlık Ocağı	4	Yüzyüze Görüşme	Sağlık Ocağı Personeli	Eğitim öğretim süresi boyunca
Okul Öncesi Öğrenciler	5	Grup Çalışması	Okul öncesi öğrencileri	Eğitim öğretim süresi boyunca
Diğer Öğrenciler	5	Yüzyüze Görüşme Grup Çalışması	İlk ve Ortaokul Öğrencileri	Eğitim öğretim süresi boyunca
Rehberlik ve Araştırma Merkezi	5	Yüzyüze Görüşme	Özel Eğitim Bölümü	Eğitim öğretim süresi boyunca

Üniversite	4	Yüzyüze Görüşme	Engelliler Entegre Araştırma Enstitüsü	Eğitim öğretim süresi boyunca
Tepebaşı Belediyesi	3	Yüzyüze Görüşme	Tepebaşı Belediyesi Personeli	Eğitim öğretim süresi boyunca

## A.KURUM İÇİ VE DIŐI ANALİZ

### Kurum İçi Analiz





## İnsan Kaynakları

Tablo 2: İnsan Kaynakları Dağılımı (2015)

Okulumuz Birimleri	Görevlerine Göre Personel Dağılımı						Şo för	Tekn isyen	TOPL AM
	Müdür	Müdür Yrd.	Öğretmen	Memur	Hemşire	Hizmetli			
İlkokul	0	1	9	1	1	3	1	1	17
Ortaokul	1	1	15	0	0	1	0	0	18
Genel Toplam	1	2	24	1	1	4	1	1	35

Tablo 3: Personelin Öğrenim Durumlarına Göre Dağılımı (2015)

Öğrenim Durumu	Öğrenim Durumlarına Göre Dağılım	
	Sayı	Oran(%)
Yüksek Lisans (Tezli)	1	
Lisans	28	
Lise	4	
İlköğretim	2	
Genel Toplam	35	

## Teknolojik Kaynaklar

Okulumuzda öğrenci ve öğretmen bilgileri İLSİS ve MEBBİS aracılığıyla yapılmaktadır. Bunun dışında okulumuzun kendi kayıtları da mevcuttur. Ayrıca yürütülen proje çalışmaları ve dokümanları bilgisayar ortamında kayıtlı tutulmaktadır. Okula Bakanlık, il ve ilçe teşkilatından gelen bilgilendirme mesajları e-posta yoluyla kontrol edilmektedir.

Araç-Gereçler	2014			
Bilgisayar	15			
Yazıcı	5			
Tarayıcı	1			
Tepegöz	1			
Projeksiyon	1			
Akıllı Tahta	15			
Televizyon	1			
İnternet bağlantısı	VAR			
Fen Laboratuvarı	1			
Bilgisayar Lab.	0			
Fax	1			
VCD Player	1			
DVD Player	1			
Fotoğraf makinesi	1			
Kamera	VAR			
Okul/kurumun İnternet sitesi	VAR			
Personel/e-mail adresi oranı	%95			
Fotokopi Makinesi	2			
Tekstir ve Çoğaltma makinesi	0			

## Mali Kaynaklar

### Okul/Kurum Kaynak Tablosu:

Kaynaklar	2015	2016	2017	2018	2019
Genel Bütçe	150.00	175.00	200.00	220.00	240.00
Okul aile Birliđi	4.000	5.000	6.000	7.000	8.000
Özel İdare	-	-	-	-	-
Kira Gelirleri	-	-	-	-	-
Döner Sermaye	-	-	-	-	-
Vakıf ve Dernekler	-	-	-	-	-
Dıř Kaynak/Projeler	-	-	-	-	-
Diđer	-	-	-	-	-
.....					
<b>TOPLAM</b>	<b>154.000</b>	<b>180.000</b>	<b>206.000</b>	<b>227.000</b>	<b>248.000</b>

### Okul/Kurum Gelir-Gider Tablosu:

YILLAR	2012		2013		2014	
HARCAMA KALEMLERİ	GELİR	GİDER	GELİR	GİDER	GELİR	GİDER
Mütahitlik hizmetleri	125.690	20.000	135.335	20.000	150.000	20.000
Bilgisayar harcamaları		1.000		1.500		
Telefon		967		1.000		
Yemek		36.280		36.590		
Kırtasiye		3.337		3.141		
Hizmet alımı		24.445		38.749		
Elek.Yakıt,Su		17.791		15.702		
<b>GENEL</b>		<b>103.820</b>		<b>116.682</b>		<b>120.171</b>

## Kurum Dışı Analiz

Okulumuz Tepebaşı İlçesi Çamlıca Mahallesiinde yer alır. Okulumuzun bulunduğu bölge genel olarak dar ve orta gelirli ailelerin bulunduğu bir yerdir. Çok miktarda göç almaktadır. Özellikle Samsun, Afyon illerinden göçler gelmektedir. Okul çevremizde çok katlı binalar azdır. Genellikle müstakil evler bulunmaktadır.

Çamlıca Mahallesi şehir merkezine rahat bir şekilde ulaşım sağlayabilmektedir. Otobüs ve minibüslerle sürekli ulaşım sağlanmaktadır.

Okulumuz bu mahallede bulunmasına rağmen İşitme engelliler okulu olmamızdan dolayı öğrencilerimizin çoğu Eskişehir'in her bölgesinden ve çevre illerden gelmektedir.

Üst Politika Belgeleri

MEB 2010-2014 Stratejik Planı,

İlgili Genel Müdürlüklerin Stratejik Planları,

İl Millî Eğitim Müdürlüğü Stratejik Planı,

İlçe Millî Eğitim Müdürlüğü Stratejik Planı,

### Güçlü Yönler, Zayıf Yönler, Fırsatlar ve Tehditler

Okulumuz iç ve dış paydaş analizleri, İl Millî Eğitim Müdürlüğü birimleriyle yapılan görüşmeler, Stratejik Plan Kurulu toplantıları ve mevcut durumunun analiz edilmesiyle güçlü ve zayıf taraflar ile fırsat ve tehditler belirlenmiştir.

Güçlü Taraflar		
1. Ücretsiz öğrenci servisinin olması 2. Bireysel eğitim çalışmalarının yapılaşması 3. Materyallerin sınıflarda etkin kullanımı 4. Pansiyonlu okul olması	1. Küçük ve kontrol edilebilir yapıda eğitim vermesi 2.Okulumuzun teknolojik açıdan yeterli donanıma sahip olması 3.1.kademe öğretmenlerinin işitme engelliler öğretmeni olması 4. Sınıf mevcutlarının az olması	1.Okul yemekhanesinin bulunması ve yemeklerin okulda pişirilmesi 2.Tüm ihtiyaçların devletçe karşılanması
Zayıf Taraflar		
1.Kurumun çevrede tanınmaması 2.İkinci kademe öğretmenlerinin sık değişmesi ve engellilerin eğitimi hakkındaki bilgi eksikliği 3.Ailelerin eğitime katkılarının zayıflığı 4.Kurumsal işbirliklerinin azlığı 5.Öğrenci başarı ölçütlerinin yetersizliği	1.Bireysel farklılıkların fazlalığı 2. Materyal yetersizliği	1.Pansiyon öğrencileri için ders dışı zamanlarda yapılabilecek etkinlik faaliyetlerinin azlığı

<b>Fırsatlar</b>		
1.Yarışma ve törenlere katılımın artması 2. Fiziksel donanımın öğrenci mevcuduna göre yeterli olması	1.Engelli bireylere ve ailelerine yönelik sosyal faaliyetlerin giderek artması	
<b>Tehditler</b>		
1.Ders müfredatının işitme engelli bireylere uygun olmaması 2.Çift engelli öğrencilerin sınıftaki diğer öğrencileri olumsuz yönde etkilemesi	1.Genel olarak ailelerin sosyo ekonomik düzeylerinin düşük olması 2.Öğrenci azlığı	

### **BÖLÜM III: GELECEĞE YÖNELİM**

Geleceğe yönelim bölümünde misyon, vizyon ve temel değerler ile stratejik amaçlar, stratejik hedefler, performans göstergeleri ve tedbirler yer almaktadır.

#### **MİSYON, VİZYON VE TEMEL DEĞERLER MİSYON**

Engelli bireyleri, gerçek yaşam ortamlarında gerçek yaşam deneyimleri ile hayatın her alanında rol alabilecek topluma uyumlu bireyler olarak yetiştirmek.

#### **VİZYON**

Engelsiz ve Bağımsız Bir Yaşama Sahip Olmak

#### **TEMEL DEĞERLER**

##### **TEMEL DEĞERLERİMİZ**

Eğitimde değişim ve gelişim gözetilir.  
Atatürk ilke ve inkılâpları esastır.  
Her öğrenci farklıdır ve değerlidir.  
İletişim saygı ve sevgiye dayalıdır.  
Engelli bireylerin erken yaşta eğitimi esastır.  
Engelli hakları vazgeçilmezdir.  
Yasa ve yönetmelikler herkese eşit uygulanır.  
Eğitimde öğrencilerin topluma uyum sağlayacak çalışmalarını desteklenir.

## **STRATEJİK PLAN GENEL TABLOSU**

### **Stratejik Amaç 1**

Tanısı konmuş okulumuza yönlendirilmiş eğitim bölgesi içindeki tüm işitme engelli bireylerin okulumuza erişimini sağlamak

### **Stratejik Hedef 1**

Özel eğitim hizmetleri kararıyla okulumuza yerleştirilen tüm bireylerin okulumuza katılımını ve okulumuzda eğitimlerini tamamlamalarını sağlamak.

### **Stratejik Amaç 2**

İşitme engelli bireylere ilköğretim ve eğitim hizmetlerini çağın gerektirdiği şekilde, etkin ve verimli olarak yürüterek, toplumla azami iletişim kurabilecek seviyeye gelmeleri ve mutlu bireylerin yetişmesine imkan sağlamak.

### **Stratejik Hedef 2.1**

Okulumuz öğrencilerinin bedensel, ruhsal ve zihinsel gelişimlerine yönelik faaliyetlere katılım oranını ve öğrencilerimizin akademik başarı düzeylerini artırmak.

### **Stratejik Hedef 2.2**

Eğitimde yenilikçi yaklaşımlar kullanılarak uluslararası öğrenci-öğretmen hareketliliğini artırmak.

### **Stratejik Amaç 3**

Okulumuzun beşeri, mali, fiziki ve teknolojik yapı ile yönetim ve organizasyon yapısını iyileştirerek işitme engelli bireylerin eğitime erişimi ve eğitimde kaliteyi artıracak etkin ve verimli işleyen bir kurumsal yapıyı tesis etmek.

### **Stratejik Hedef 3.1**

Okulumuz pansiyon ve okul hizmetlerinin etkin sunulması için insan kaynaklarının niceliğini ve niteliğini geliştirmek

### **Stratejik Hedef 3.2**

Derslikleri ve okulun diğer fiziki ortamlarını öğrencilerin akademik ve sosyal alanda en iyi şekilde yetiştirebilecekleri şekilde plan sonuna kadar dizayn edilmesi



## STRATEJİK AMAÇ, HEDEF VE TEDBİRLER

### 1- EĞİTİM VE ÖĞRETİME ERİŞİM

#### STRATEJİK AMAÇ 1

Tanısı konmuş okulumuza yönlendirilmiş eğitim bölgesi içindeki tüm işitme engelli bireylerin okulumuza erişimini ve okulumuzda eğitimlerini tamamlamalarını sağlamak.

#### Stratejik Hedef 1.1

Özel eğitim hizmetleri kararıyla tüm işitme engelli bireylerin okulumuza erişimi ve okulumuzda eğitimlerini tamamlamalarını sağlamak.

#### Hedefin Mevcut Durumu

Yönlendirme ve yerleştirmesi yapılan işitme engelli öğrenciler okulumuzda eğitim öğretimlerine devam etmektedir. Ancak öğrencilerin büyük bir kısmı kaynaştırma eğitime yönlendirildiği için bu anlamda yetersizlik yaşanmaktadır.

#### Performans Göstergeleri

No	Performans Göstergeleri	Önceki Yıllar			Hedef
		2012	2013	2014	2019
1.1.1	Rehberlik Araştırma Merkezinden bilgi toplayarak il çapındaki İşitme Engelli Bireylerin tespiti			30	%100
1.1.2	İşitme Engelli bireylerin okulumuza uygunluk durumunun araştırılması			30	%100
1.1.3	Okulumuza uygun bireylerin aileleri ile görüşerek randevu almak.			10	%100
1.1.4	Ev ziyaretleri yaparak okulumuza uygun bireylere okulumuzu tanıtmak ve okulumuza getirmek				%100
1.1.5	Ev ziyaretleri yaparak okulumuza getirdiğimiz bireylerin okulumuza kayıt olmalarını ve devamlarını temin etmek.				%100
1.1.6	Okulumuzu tanıtıcı broşür hazırlamak			1	Devamı sağlanacak

## Stratejiler

No	Strateji	Ana Sorumlu	Diğer Sorumlu Birimler
1.	İşitme Engelli Bireylerin tespiti için rehberlik araştırma merkezleri ilkokul, ortaokul müdürlükleri ile mahalle ve köy muhtarlıklarından yazılı bilgi talebi.	Müdür	Öğrenci Kazandırma Komisyonu
2.	Tesbit edilen yada bildirilen İşitme Engelli bireylerin okulumuza uygunluk durumunun araştırılması	Müdür	Öğrenci Kazandırma Komisyonu
3.	Okulumuza uygun bireylerin aileleri ile görüşerek ziyaret günlerini belirleme.	Müdür	Öğrenci Kazandırma Komisyonu
4.	Ziyaret planı yapmak	Müdür	Öğrenci Kazandırma Komisyonu
5.	Okulumuzun fiziki bölümlerini tanıtıcı görseller hazırlamak	Müdür	Öğrenci Kazandırma Komisyonu
6.	Milli eğitimden onay alınması, aile ziyaretinin gerçekleştirilerek veli ve öğrencilere okulumuzu tanıtmak.	Müdür	Öğrenci Kazandırma Komisyonu
7.	Aile ziyaretine gidilen veli ve öğrencilerin okula getirilerek kaydını yapmak	Müdür	Öğrenci Kazandırma Komisyonu
8.	Kaydını yaptığımız öğrencilerin devamını sağlayıp okulumuzdan mezun edip üst öğrenime göndermek	Müdür	Öğrenci Kazandırma Komisyonu

## 2- EĞİTİM VE ÖĞRETİMDE KALİTE

### STRATEJİK AMAÇ 2

İşitme engelli bireylere ilköğretim ve eğitim hizmetlerini çağın gerektirdiği şekilde, etkin ve verimli olarak yürüterek, toplumla azami iletişim kurabilecek seviyeye gelmeleri ve mutlu bireylerin yetişmesine imkan sağlamak.

#### Stratejik Hedef 2.1

Okulumuz öğrencilerinin bedensel, ruhsal ve zihinsel gelişimlerine yönelik faaliyetlere katılım oranını ve öğrencilerimizin akademik başarı düzeylerini artırmak.

#### Hedefin Mevcut Durumu

Okulumuz 1975 yılında açılmış olup işitme engelli öğrencilerin akademik , sosyal,bedensel gibi hemen her alanda gelişmesi için imkan verilmeye çalışılmış,öğrencilerimiz sosyal kültürel ve spor faaliyetlerine yönlendirilerek bilgi ve becerilerini geliştirmesi amaçlanmıştır.

Öğrencilerin motivasyonunun sağlanması ve okula aidiyet duygusunun geliştirilmesi eğitim ve öğretimin kalitesi için bir gösterge olarak kabul edilmektedir. Bu kapsamda örnek davranışlarda bulunan ve başarılı öğrencilere takdir, teşekkür, onur ve iftihar belgeleri verilmektedir. Ayrıca 2014-2015 yılında okulumuz Beyaz Bayrak Sertifikası almıştır.

Hedefin gerçekleştirilmesi ile potansiyelinin farkında, ruhen ve bedenen sağlıklı, iletişim becerileri yüksek ve akademik yönden başarılı bireylerin yetişmesine imkân sağlanacağı düşünülmektedir.

#### Performans göstergeleri

No	Performans Göstergesi	Önceki yıllar			Hedef (2019)
		2012	2013	2014	
2.1.2	Bir eğitim ve öğretim yılı içerisinde sanat, bilim, kültür ve spor alanlarından birinde en az bir faaliyete katılan öğrenci oranı (%)	20	25	20	40
2.1.3	Öğrenci başına okunan kitap sayısı	6	7	9	15
2.1.4	Onur veya iftihar belgesi alan öğrenci oranı(%)	1	2	-	10
2.1.5	Takdir veya teşekkür belgesi alan öğrenci oranı (%)	12	14	15	50
2.1.6	Disiplin cezası/yaptırım uygulanan öğrenci oranı (%)	0	0	0	0
2.1.7	Beyaz Bayrak Sertifikasına sahip olma durumu	Var	Var	Var	2015'te de sertifikamız var olup devamlılık sağlanacaktır.
2.1.8	Beslenme Dostu Okul Sertifikasına sahip olma durumu	-	-	Var	Devamlılık sağlanacaktır.

## Stratejiler

No	Strateji	Ana Sorumlu	Diğer Sorumlu Birimler
09.	Öğrencilerin mevcut sportif ve kültürel faaliyetlerin yanı sıra farklı dallarda da ilgilenmesi için İl Gençlik ve Spor Müdürlüğü ve Halk Eğitim Merkezi ile işbirliği yapmak	Okul Yönetimi	Öğretmenler
10	Öğrencilerin olay ve olgularla ilgili soyut düşünme açısıyla değerlendirebilmelerini sağlamak amacıyla uygun sınıfları oluşturma	Okul Yönetimi	Öğretmenler
11.	Okulumuzda eğitim ve öğretimler Türkiye Yeterlilikler Çerçevesindeki seviyelerde tanımlanan bilgi, beceri ve yetkinliklere uygun yapılacaktır.	Okul Yönetimi	Öğretmenler
12.	Merkezi sınav ve okuluçi sınav sonuçlarının okul düzeyinde analizleri yapılacaktır.	Okul Yönetimi	Öğretmenler
13.	Okul sağlığı ve hijyen konularında öğrencilerin, ailelerin ve çalışanların bilinçlendirilmesine yönelik faaliyetler yapılacaktır.	Okul Yönetimi	Öğretmenler
14.	Okulumuzdaki sosyal, sanatsal, kültürel ve sportif faaliyetlerin sayısı, çeşidi ve öğrencilerin söz konusu faaliyetlere katılım oranı artırılacak,	Okul Yönetimi	Öğretmenler
15.	Okuma kültürünün erken yaşlardan başlayarak yaygınlaştırılması amacıyla kitap okuyan öğrenci sayısı artırılacaktır.	Okul Yönetimi	Öğretmenler
16	Engelli bireylerin eğitim ve öğretim süreçleri konusunda aile, öğretmen, yönetici ve maarif müfettişlerine eğitimler yapılacaktır.	Okul Yönetimi	Öğretmenler
17	İlgili paydaşlarla iş birliği yapılarak engelli bireylerin eğitim ve öğretim ihtiyaçlarını karşılayacak öğretim programlarının geliştirilmesi ve güncellenmesi çalışmaları yapılacaktır.	Okul Yönetimi	Öğretmenler
18.	Özellikle sorun alanları olarak tespit edilen konularda (liderlik ve sınıf yönetimi, yetkinlik, öğretme usulü, ölçme ve değerlendirme, materyal hazırlama, iletişim kurma, teknolojiyi etkin ve verimli kullanma, yabancı dil, mesleki etik) öğretmenlerin belirli periyotlarda eğitim yapmaları sağlanacak ve ilgili kurum ve kuruluşlarla iş birliğine gidilecektir.	Okul Yönetimi	Öğretmenler

## Stratejik Hedef 2.2

Eđitimde yenilikçi yaklaşımlar kullanılarak uluslararası öğrenci-öđretmen hareketliliđini artırmak.

### Hedefin Mevcut Durumu

Okulumuzda önceki yıllarda proje çalışmalarına başlandı. Fakat okulumuzda İngilizce bilen personelin olmaması, proje çalışmalarına hakim olan ve projeyi yönlendirebilecek personelin olmamasından dolayı çalışmalar yarım kalarak tamamlanamadı.

### Performans göstergeleri

No	Performans Göstergesi	Önceki Yıllar			Hedef
		2012	2013	2014	2019
2.2.1	Uluslararası hareketlilik programlarına/projelerine katılan öđretmen sayısı	-	-	-	15
2.2.2	AB Eđitim ve Gençlik Programları kapsamında yapılan kurumsal/bireysel proje başvuru sayısı	-	-	-	2

### Stratejiler

No	Strateji	Ana Sorumlu	Diđer Sorumlu Birimler
19.	Bireysel ve kurumsal hibe imkânlarına ilişkin bilgilendirme faaliyetleri yapılacak,	Okul Yönetimi	Öđretmenler
20.	Hareketliliđin artırılması için öğrenci ve öđretmenlerin uluslararası program ve projelere katılımları desteklenecektir.	Okul Yönetimi	Öđretmenler
21.	Bilgi birikimini artırmak ve tecrübe paylaşımını sağlamak amacıyla uluslararası kuruluşlarla insan kaynaklarının geliştirilmesi kapsamında yapılan ortak faaliyetler ile bu faaliyetlere katılanların sayısı artırılabilecektir	Okul Yönetimi	Öđretmenler

## 3- KURUMSAL KAPASİTE

Kurumsal kapasitenin geliştirilmesine yönelik olarak fiziki, mali ve teknolojik altyapının geliştirilmesi, beşeri kaynakların niteliđinin artırılması ile yönetim ve organizasyon yapısının geliştirilmesine yönelik politikalar bu tema altında ele alınmaktadır.

### STRATEJİK AMAÇ 3

Okulumuzun beşeri, mali, fiziki ve teknolojik yapı ile yönetim ve organizasyon yapısını iyileştirerek işitme engelli bireylerin eğitime erişimi ve eğitimde kaliteyi artıracak etkin ve verimli işleyen bir kurumsal yapıyı tesis etmek.

### Stratejik Hedef 3.1

Okulumuz pansiyon ve okul hizmetlerinin etkin sunulması için insan kaynaklarının niceliđini ve niteliđini geliştirmek

### Hedefin Mevcut Durumu

Örgütlerin faaliyetlerini etkin bir şekilde yürütebilmesi ve kaliteli hizmet üretebilmesi için nitelikli ve sürekli gelişim içinde olan bir insan kaynağına sahip olması gerekmektedir.

2014 yılı sonu itibarıyla okulumuzda 4 yönetici, 17 öđretmen, 2 memur, 1 hemşire, 3 hizmetli, 1 teknisyen, 1 şoför personel mevcuttur.

Hedefin gerçekleştirilmesi ile okulumuzun insane kaynaklarının sürekli mesleki gelişiminin sağlanması, yöneticilerin yeterliliklerinin geliştirilmesi beklenmektedir.

### Performans Göstergeleri

No	Gösterge	Önceki Yıllar			Hedef
		2012	2013	2014	2019
3.1.1	Lisansüstü eğitimi tamamlayan personel oranı (%)	-	-	-	5
3.1.2	YDS veya eşdeğer dil sınavlarından birinden en az C seviyesinde başarı gösteren personel oranı (%)	-	-	-	5
3.1.3	Asıl yönetici sayısının toplam yönetici sayısına oranı (%)	100	100	100	100

### Stratejiler

No	Strateji	Ana Sorumlu	Diğer Sorumlu Birimler
22.	Hizmet içi eğitim planlamaları, öğretmenlik genel ve özel alan yeterlilikleri, çalışanların talepleri dikkate alınarak yapılacaktır.	Okul Yönetimi	Öğretmenler
23.	Çalışanların görevlendirilmesinde aldığı eğitim, sahip olduğu geçerli sertifikalar ve yabancı dil becerisi gibi yeterlilikler dikkate alınacaktır.	Okul Yönetimi	Öğretmenler
24.	Çalışanların bilgi ve görgü düzeylerini artırmak, tecrübe paylaşımını sağlamak amacıyla çalışan hareketliliği de dâhil olmak üzere çeşitli kurum ve kuruluşlarla ortak faaliyetler yapılacaktır.	Okul Yönetimi	Öğretmenler
25.	Öğretmenlerin okulda tam istihdamının sağlanması için aylık karşılığı okutulacak dersler ile alan ve branş değişiklikleri konusunda sürdürülebilir bir çerçeve oluşturulacaktır.	Okul Yönetimi	Öğretmenler
26.	Okulumuzun temizlik, güvenlik ve sekreteryaya gibi alanlardaki destek personeli ihtiyacının giderilmesine yönelik çalışmalar yapılacaktır.	Okul Yönetimi	Öğretmenler
27.	Okul çalışanlarının motivasyon ve iş doyumunu artırmaya yönelik çalışmalar yapılacaktır.	Okul Yönetimi	Öğretmenler
28.	Okulumuzun fiziksel koşulları engelli bireylerin eğitim ve öğretime erişimlerini kolaylaştıracak şekilde düzenlenecektir.	Okul Yönetimi	Öğretmenler

### Stratejik Hedef 3.2

Derslikleri ve okulun diğer fiziki ortamlarını öğrencilerin akademik ve sosyal alanda en iyi şekilde yetiştirebilecekleri şekilde planlanan süre sonuna kadar dizayn edilmesi

### Hedefin Mevcut Durumu

Okulumuz zemin katla birlikte 4 katlı olup zemin katta resim ve müzik sınıfları ile spor salonu ve atölyeden oluşmaktadır. 1.Katında özel eğitim sınıfı öğrencilerinin sınıfları ile yemekhane –mutfak bölümü bulunmaktadır. 2.katta anasınıfı, işitme engelliler sınıfları ve idare odaları, rehberlik, hemşire ve memur odası bulunmaktadır. 3.katta ise ayrı girişleri bulunan kız ve erkek pansiyonu vardır.

Dersliklerde ses yalıtımı vardır.Personel, öğretmen ve öğrenci hizmetine açık ADSL altyapısı bulunmaktadır.

## Performans Göstergeleri

No	Gösterge	Önceki Yıllar			Hedef
		2012	2013	2014	2019
3.2.1	Çoklu Engelli bireyler için okul girişine engelli rampası	-	-	-	Var
3.2.2	Okul bahçesine yeni ağaçlar dikmek	15	15	20	25
3.2.3	Basketbol ve voleybol sahalarını düzenlemek	-	-	-	Var

## Stratejiler

No	Strateji	Ana Sorumlu	Diğer Sorumlu Birimler
29.	Çoklu Engelli bireyler için okul girişine engelli rampası	Okul Yönetimi	Öğretmenler
30.	Okul bahçesine yeni ağaçlar dikmek	Okul Yönetimi	Öğretmenler
31.	Basketbol ve voleybol sahalarını düzenlemek	Okul Yönetimi	Öğretmenler

## BÖLÜM IV: MALİYETLENDİRME

Tablo 6: 2015-2019 Dönemi Tahmini Maliyet Tablosu

2015-2019 Dönemi Tahmini Maliyet Dağılımı		
Amaç ve Hedefler	Maliyet (TL)	Oran (%)
Stratejik Hedef 1.1	5.000,00	5
<b>Stratejik Amaç 1</b>	<b>5.000,00</b>	<b>5</b>
Stratejik Hedef 2.1	5.000,00	5
Stratejik Hedef 2.2	5.000,00	5
<b>Stratejik Amaç 2</b>	<b>10.000,00</b>	<b>10</b>
Stratejik Hedef 3.1	5.000,00	5
Stratejik Hedef 3.2	10.000,00	10
<b>Stratejik Amaç 3</b>	<b>15.000,00</b>	<b>15</b>
<b>Stratejik Amaç Maliyetleri Toplamı</b>	<b>30.000,00</b>	<b>30</b>
<b>Genel Yönetim Gideri</b>	<b>3.000,00</b>	<b>3</b>
<b>Toplam</b>	<b>33.000,00</b>	<b>33</b>



## BÖLÜM V: İZLEME ve DEĞERLENDİRME

### AHMET YESEVİ İŞİTME ENGELLİLER İLK/ORTA OKULU 2015-2019 STRATEJİK PLANI İZLEME VE DEĞERLENDİRME MODELİ

5018 sayılı Kamu Mali Yönetimi ve Kontrol Kanunu'nun amaçlarından biri makro planlarda yer alan politika ve hedefler doğrultusunda kamu kaynaklarının etkili, ekonomik ve verimli bir şekilde elde edilmesi ve kullanılmasını, hesap verebilirliği ve malî saydamlığı sağlamak üzere, kamu malî yönetiminin yapısını ve işleyişini düzenlemektir.

Bu amaç doğrultusunda kamu idarelerinin stratejik planlar vasıtasıyla, kalkınma planları, programlar, ilgili mevzuat ve benimsedikleri temel ilkeler çerçevesinde geleceğe ilişkin misyon ve vizyonlarını oluşturması, stratejik amaçlar ve ölçülebilir hedefler saptaması, performanslarını önceden belirlenmiş olan göstergeler doğrultusunda ölçmesi ve bu sürecin izleme ve değerlendirmesini yapmaları gerekmektedir.

Bu kapsamda 2015-2019 döneminde, kalkınma planları ve programlarda yer alan politika ve hedefler doğrultusunda kaynaklarının etkili, ekonomik ve verimli bir şekilde elde edilmesi ve kullanılmasını, hesap verebilirliği ve saydamlığı sağlamak üzere Ahmet Yesevi İşitme Engelliler İlk/Orta Okulu 2015-2019 Stratejik Planı hazırlamıştır. Hazırlanan planın gerçekleşme durumlarının tespiti ve gerekli önlemlerin zamanında ve etkin biçimde alınabilmesi için Ahmet Yesevi İşitme Engelliler İlk/Orta Okulu 2015-2019 Stratejik Planı İzleme ve Değerlendirme Modeli geliştirilmiştir.

İzleme, stratejik plan uygulamasının sistematik olarak takip edilmesi ve raporlanmasıdır. Değerlendirme ise, uygulama sonuçlarının amaç ve hedeflere kıyasla ölçülmesi ve söz konusu amaç ve hedeflerin tutarlılık ve uygunluğunun analizidir.

Ahmet Yesevi İşitme Engelliler İlk/Orta Okulu 2015-2019 Stratejik Planı İzleme ve Değerlendirme Modeli'nin çerçevesini;

Ahmet Yesevi İşitme Engelliler İlk/Orta Okulu 2015-2019 Stratejik Planı ve performans programlarında yer alan performans göstergelerinin gerçekleşme durumlarının tespit edilmesi,

Performans göstergelerinin gerçekleşme durumlarının hedeflerle kıyaslanması,

Sonuçların raporlanması ve paydaşlarla paylaşımı,

Güncelleme dâhil gerekli tedbirlerin alınması süreçleri oluşturmaktadır.

Ahmet Yesevi İşitme Engelliler İlk/Orta Okulu 2015-2019 Stratejik Planı'nda yer alan performans göstergelerinin gerçekleşme durumlarının tespiti yılda iki kez yapılacaktır. Yılın ilk altı aylık dönemini kapsayan birinci izleme kapsamında, okulumuza tahsis edilen ödenekle ilgili gerçekleşme durumlarına ilişkin veriler toplanarak ortak bir rapor hazırlanacaktır. Göstergelerin gerçekleşme durumları hakkında hazırlanan rapor il milli eğitim müdürlüğüne sunulacak ve böylelikle göstergelerdeki yıllık hedeflere ulaşılmasını sağlamak üzere gerekli görülebilecek stratejilerin alınması sağlanacaktır.

Yılın tamamını kapsayan ikinci izleme dâhilinde okulumuza tahsis edilen ödenekler ile ilgili yıl sonu gerçekleşme durumlarına ait veriler toplanarak raporlaştırılacaktır.Yıl sonu gerçekleşme durumları, varsa gösterge hedeflerinden sapmalar ve bunların nedenleri il milli eğitim müdürlüğünde harcama birim yöneticilerince değerlendirilerek gerekli tedbirlerin alınması sağlanacaktır. Ayrıca stratejik planın yıllık izleme ve değerlendirme raporu hazırlanarak kamuoyu ile paylaşılacaktır.

Ayrıca, okul düzeyinde stratejik hedeflerin gerçekleşme yüzdesi takip edilecek ve göstergelerin gerçekleşme durumları düzenli olarak kamuoyu ile paylaşılacaktır.

Tablo 7: İzleme ve Değerlendirme Süreci

İzleme ve Değerlendirme Dönemi	Gerçekleştirilme Zamanı	İzleme ve Değerlendirme Dönemi Süreç Açıklaması	Zaman Kapsamı
Birinci Dönem	Her yılın Temmuz ayı içerisinde	OGYE tarafından harcama birimlerinden sorumlu oldukları göstergeler ile ilgili gerçekleşme durumlarına ilişkin verilerin toplanması ve konsolide edilmesi ve göstergelerin gerçekleşme durumları hakkında hazırlanan raporun üst yöneticiye sunulması.	Ocak-Temmuz
İkinci Dönem	İzleyen yılın Şubat ayı sonuna kadar	OGYE tarafından harcama birimlerinden sorumlu oldukları göstergeler ile ilgili yılsonu gerçekleşme durumlarına ilişkin verilerin toplanması ve konsolide edilmesi ve üst yönetici başkanlığında harcama birim yöneticilerince yılsonu gerçekleşmelerinin, gösterge hedeflerinden sapmaların ve sapma nedenlerin değerlendirilerek gerekli stratejilerin alınması	Bütün yıl

## AHMET YESEVİ İŞİTME ENGELLİLER İLK/ORTA OKULU 2015-2019 STRATEJİK PLANI BİRİM SORUMLULUKLARI

Ahmet Yesevi İşitme Engelliler İlk/Orta Okulu 2015-2019 Stratejik Planında yer alan stratejik hedeflere ilişkin olarak belirlenen stratejilerin gerçekleştirilmesine yönelik olarak yapılacak çalışmalarda koordinasyonu yürütecek ve birlikte çalışılacak birimler ayrı ayrı tespit edilerek 2015-2019 SP Birim Sorumluluk Tablosu'nda bu sorumluluklara yer verilmiştir.

Buna göre söz konusu çalışmalarda sorumlu olan birimler görevlerini yürüteceklerdir. Birimler çalışmaların sonuçlandırılmasından ve izleme faaliyetine yönelik olarak raporlanmasından da sorumlu olacaklardır.

### ÖĞRETMENLER KURULU

Nilgün UÇKUN Okul Müdürü	Günay ERDOĞAN Müdür Yrd.	Uğur ÇOTUK Müdür Yrd.	Şehriban ÇETİNTÜRK Türkçe Öğret.	Ürküş GÜREL Beden Eğt. Öğrt.
Ersin SIRMA Özel Eğt. Öğrt.	Bülent DURU Özel Eğt. Öğrt.	Dilek BEKTÖRE Matematik Öğrt.	Hamide YILDIRIM Sosyal Bilgiler Öğrt.	Meltem Ç.YILDIZ Okul Öncesi Öğrt.
Evlin KURU Özel Eğt. Öğrt.	Aysun Ç. ÇİLESİZ Özel Eğt. Öğrt.	Meral ÖZTÜRK Özel Eğt. Öğrt.	Tuğba AVCI Fen Bilgisi Öğrt.	Leyla K.ÖZKAN Özel Eğt. Öğrt.
Aynur AKDEMİR Özel Eğt. Öğrt.	Aysun YILMAZ Özel Eğt. Öğrt.	M.Rıdvan ESER Özel Eğt. Öğrt.	Tülin TURAN Özel Eğt. Öğrt.	Hamit SAYIN Özel Eğt. Öğrt.
Murat KESER Görsel Sanatlar Öğrt.	Ahmet SÖNMEZOCAK Teknoloji ve Tasarım Öğrt.	Merve CAN Müzik Öğrt.		